



## LICEO SCIENTIFICO STATALE "V. VECCHI"

Via Grecia, 12 (già Via Portogallo, 1) – Tel. 0883/507979 Fax 0883/959725 - 76125 TRANI (BT)

Codice meccanografico BAPS11000R - Codice fiscale 83002450720

p.e.c.: [baps11000r@pec.istruzione.it](mailto:baps11000r@pec.istruzione.it) e.mail: [baps11000r@istruzione.it](mailto:baps11000r@istruzione.it)

### PROTOCOLLO

## MISURE CONTENITIVE NEL SETTORE SCOLASTICO PER LO SVOLGIMENTO DELL'ESAME DI STATO NELLA SCUOLA SECONDARIA DI SECONDO GRADO

### MISURE DI PREVENZIONE E PROTEZIONE AL RISCHIO COVID 19 E VALUTAZIONE DEL *RISCHIO* ISTITUTO DI ISTRUZIONE SECONDARIA SUPERIORE

## RISCHIO MEDIO-BASSO

#### **Misure di sistema**

Il Consiglio dei Ministri del 13 maggio 2020 ha stanziato apposite risorse per lo svolgimento in sicurezza degli esami di stato. Tra le misure di sistema è necessario valutare l'eventuale impatto degli spostamenti correlati all'effettuazione dell'esame di stato sulla motilità. Pertanto tra le azioni di sistema si invita all'organizzazione di un calendario di convocazione scaglionato dei candidati, suggerendo, altresì qualora possibile, l'utilizzo del mezzo proprio.

#### **Misure organizzative, di prevenzione e di protezione**

##### **Misure di pulizia e di igienizzazione**

In via preliminare il Dirigente scolastico assicurerà una pulizia approfondita, ad opera dei collaboratori scolastici, dei locali destinati all'effettuazione dell'esame di stato, ivi compresi androne, corridoi, bagni, uffici di segreteria e ogni altro ambiente che si prevede di utilizzare.

La pulizia approfondita con detergente neutro di superfici in locali generali (vale a dire per i locali che non sono stati frequentati da un caso sospetto o confermato di COVID-19) è una misura sufficiente nel contesto scolastico, e non sono richieste ulteriori procedure di disinfezione; nella pulizia approfondita si dovrà porre particolare attenzione alle superfici più toccate quali maniglie e barre delle porte, delle finestre, sedie e braccioli, tavoli/banchi/cattedre, interruttori della luce, corrimano, rubinetti dell'acqua, pulsanti dell'ascensore, distributori automatici di cibi e bevande, ecc.

Alle quotidiane operazioni di pulizia dovranno altresì essere assicurate dai collaboratori scolastici, al termine di ogni sessione di esame (mattutina/pomeridiana), misure specifiche di pulizia delle superfici e degli arredi/materiali scolastici utilizzati nell'espletamento della prova.

È necessario rendere disponibili prodotti igienizzanti (dispenser di soluzione idroalcolica) per i candidati e il personale della scuola, in più punti dell'edificio scolastico e, in particolare, per l'accesso al locale destinato allo svolgimento della prova d'esame per permettere l'igiene frequente delle mani.

### **Misure organizzative**

Ciascun componente della commissione convocato per l'espletamento delle procedure per l'esame di stato dovrà dichiarare:

- l'assenza di sintomatologia respiratoria o di febbre superiore a 37.5°C nel giorno di avvio delle procedure d'esame e nei tre giorni precedenti;
- di non essere stato in quarantena o isolamento domiciliare negli ultimi 14 giorni;
- di non essere stato a contatto con persone positive, per quanto di loro conoscenza, negli ultimi 14 giorni.

Nel caso in cui per il componente della commissione sussista una delle condizioni soprariportate, lo stesso dovrà essere sostituito secondo le norme generali vigenti; nel caso in cui la sintomatologia respiratoria o febbrile si manifesti successivamente al conferimento dell'incarico, il commissario non dovrà presentarsi per l'effettuazione dell'esame, comunicando tempestivamente la condizione al Presidente della commissione al fine di avviare le procedure di sostituzione nelle forme previste dall'ordinanza ministeriale ovvero dalle norme generali vigenti.

La convocazione dei candidati, secondo un calendario e una scansione oraria predefinita, è uno strumento organizzativo utile al fine della sostenibilità e della prevenzione di assembramenti di persone in attesa fuori dei locali scolastici, consentendo la presenza per il tempo minimo necessario come specificamente indicato di seguito.

Il calendario di convocazione dovrà essere comunicato preventivamente sul sito della scuola e con mail al candidato tramite registro elettronico con verifica telefonica dell'avvenuta ricezione. Il candidato, qualora necessario, potrà richiedere alla scuola il rilascio di un documento che attesti la convocazione e che gli dia, in caso di assembramento, precedenza di accesso ai mezzi pubblici per il giorno dell'esame.

Al fine di evitare ogni possibilità di assembramento il candidato dovrà presentarsi a scuola 15 minuti prima dell'orario di convocazione previsto e dovrà lasciare l'edificio scolastico subito dopo l'espletamento della prova.

Il candidato potrà essere accompagnato da una persona.

All'ingresso della scuola non è necessaria la rilevazione della temperatura corporea.

All'atto della presentazione a scuola il candidato e l'eventuale accompagnatore dovranno produrre un'autodichiarazione (in allegato 1) attestante:

- l'assenza di sintomatologia respiratoria o di febbre superiore a 37.5°C nel giorno di espletamento dell'esame e nei tre giorni precedenti;
- di non essere stato in quarantena o isolamento domiciliare negli ultimi 14 giorni;
- di non essere stato a contatto con persone positive, per quanto di loro conoscenza, negli ultimi 14 giorni.

Nel caso in cui per il candidato sussista una delle condizioni soprariportate, lo stesso non dovrà presentarsi per l'effettuazione dell'esame, producendo tempestivamente la relativa certificazione medica al fine di consentire alla commissione la programmazione di una sessione di recupero nelle forme previste dall'ordinanza ministeriale ovvero dalle norme generali vigenti.

### **Organizzazione dei locali scolastici e misure di prevenzione per lo svolgimento dell'esame**

Sarebbe opportuno, compatibilmente con le caratteristiche strutturali dell'edificio scolastico, prevedere percorsi dedicati di ingresso e di uscita dalla scuola, chiaramente identificati con opportuna segnaletica di "Ingresso" e

“Uscita”, in modo da prevenire il rischio di interferenza tra i flussi in ingresso e in uscita, mantenendo ingressi e uscite aperti.

I locali scolastici destinati allo svolgimento dell’esame di stato dovranno prevedere un ambiente sufficientemente ampio che consenta il distanziamento di seguito specificato, dotato di finestre per favorire il ricambio d’aria; l’assetto di banchi/tavoli e di posti a sedere destinati alla commissione dovrà garantire un distanziamento – anche in considerazione dello spazio di movimento – non inferiore a 2 metri; anche per il candidato dovrà essere assicurato un distanziamento non inferiore a 2 metri (compreso lo spazio di movimento) dal componente della commissione più vicino.

Le stesse misure minime di distanziamento dovranno essere assicurate anche per l’eventuale accompagnatore ivi compreso l’eventuale Dirigente tecnico in vigilanza.

La commissione dovrà assicurare all’interno del locale di espletamento della prova la presenza di ogni materiale/sussidio didattico utile e/o necessario al candidato.

Dovrà essere garantito un ricambio d’aria regolare e sufficiente nel locale di espletamento della prova favorendo, in ogni caso possibile, l’aerazione naturale. Relativamente agli impianti di condizionamento si rimanda alle specifiche indicazione del documento Rapporto ISS COVID-19 n. 5 del 21 aprile 2020 disponibile nel link di seguito riportato.

[https://www.iss.it/documents/20126/0/Rapporto+ISS+COVID-19+n.+5\\_2020+REV.pdf/2d27068f-6306-94ea-47e8-0539f0119b91?t=1588146889381](https://www.iss.it/documents/20126/0/Rapporto+ISS+COVID-19+n.+5_2020+REV.pdf/2d27068f-6306-94ea-47e8-0539f0119b91?t=1588146889381)

I componenti della commissione dovranno indossare per l’intera permanenza nei locali scolastici mascherina chirurgica che verrà fornita dal Dirigente Scolastico che ne assicurerà il ricambio dopo ogni sessione di esame (mattutina /pomeridiana).

Il candidato e l’eventuale accompagnatore dovranno indossare per l’intera permanenza nei locali scolastici una mascherina chirurgica o di comunità di propria dotazione; si definiscono mascherine di comunità “mascherine monouso o mascherine lavabili, anche auto-prodotte, in materiali multistrato idonei a fornire un’adeguata barriera e, al contempo, che garantiscano comfort e respirabilità, forma e aderenza adeguate che permettano di coprire dal mento al di sopra del naso”.

Non sono necessari ulteriori dispositivi di protezione.

Si precisa che le misure di distanziamento messe in atto durante le procedure di esame (uso mascherina e distanziamento di almeno 2 metri) non configureranno situazioni di contatto stretto (definizione di contatto stretto in allegato 2 della Circolare del Ministero della Salute del 9 marzo 2020).

Solo nel corso del colloquio il candidato potrà abbassare la mascherina assicurando però, per tutto il periodo dell’esame orale, la distanza di sicurezza di almeno 2 metri dalla commissione d’esame.

Anche per tutto il personale non docente, in presenza di spazi comuni con impossibilità di mantenimento del distanziamento, è necessario indossare la mascherina chirurgica.

I componenti della commissione, il candidato, l’accompagnatore e qualunque altra persona che dovesse accedere al locale destinato allo svolgimento della prova d’esame dovrà procedere all’igienizzazione delle mani in accesso. Pertanto NON è necessario l’uso di guanti.

I locali scolastici destinati allo svolgimento dell’esame di stato dovranno prevedere un ambiente dedicato all’accoglienza e isolamento di eventuali soggetti (candidati, componenti della commissione, altro personale scolastico) che dovessero manifestare una sintomatologia respiratoria e febbre. In tale evenienza il soggetto verrà immediatamente condotto nel predetto locale in attesa dell’arrivo dell’assistenza necessaria attivata secondo le indicazioni dell’autorità sanitaria locale. Verrà altresì dotato immediatamente di mascherina chirurgica qualora dotato di mascherina di comunità.

#### **Indicazioni per i candidati con disabilità**

Per favorire lo svolgimento dell’esame agli studenti con disabilità certificata sarà consentita la presenza di eventuali assistenti (es. OEPA, Assistente alla comunicazione); in tal caso per tali figure, non essendo possibile

garantire il distanziamento sociale dallo studente, è previsto l'utilizzo di guanti oltre la consueta mascherina chirurgica.

Inoltre per gli studenti con disabilità certificata il Consiglio di Classe, tenuto conto delle specificità dell'alunno e del PEI, ha la facoltà di esonerare lo studente dall'effettuazione della prova di esame in presenza, stabilendo la modalità in video conferenza come alternativa.

#### MISURE SPECIFICHE PER I LAVORATORI

In riferimento all'adozione di misure specifiche per i lavoratori nell'ottica del contenimento del contagio da SARS-CoV-2 e di tutela dei lavoratori "fragili" si rimanda a quanto indicato:

1. nella normativa specifica in materia di salute e sicurezza sul lavoro (D. Lgs. 81/08 e s.m.i.).
2. nel Decreto Legge "Rilancio Italia" del 13 maggio 2020, art 88.

#### INDICAZIONI DI INFORMAZIONE E COMUNICAZIONE

Delle misure di prevenzione e protezione di cui al presente documento il Dirigente Scolastico assicurerà adeguata comunicazione efficace alle famiglie, agli studenti, ai componenti la commissione, da realizzare on line (sito web scuola o webinar dedicato) e anche su supporto fisico ben visibile all'ingresso della scuola e nei principali ambienti di svolgimento dell'Esame di Stato entro 10 gg antecedenti l'inizio delle prove d'esame.

È importante sottolineare che le misure di prevenzione e protezione indicate contano sul senso di responsabilità di tutti nel rispetto delle misure igieniche e del distanziamento e sulla collaborazione attiva di studenti e famiglie nel continuare a mettere in pratica i comportamenti previsti per il contrasto alla diffusione dell'epidemia.

### CHECK LIST DI CONTROLLO E VALUTAZIONE AL RISCHIO COVID-19

COMPILARE (con una X) la seguente check-list al fine di verificare il rispetto delle misure di prevenzione e protezione necessarie al contenimento del rischio Covid-19 e al proseguo dell'attività lavorativa

		SI	NO	Note
a)	INFORMAZIONE a tutti i lavoratori e chiunque entri a scuola circa le disposizioni delle Autorità, consegnando appositi documenti che segnalino le corrette modalità di comportamento.	X		
b)	Valutazione e riorganizzazione in relazione alle caratteristiche del luogo di lavoro, dell'attività svolta e dell'affollamento, la possibilità di mantenere la distanza di sicurezza di almeno 1 metro tra i lavoratori e utenti. <b><u>NB: Nelle attività ove non è garantita la distanza di 1 metro obbligo di utilizzo dei DPI (mascherine, guanti ecc)</u></b>	X		
c)	Fornitura di mascherine chirurgiche indicandone le modalità di impiego e di corretto utilizzo, conformemente alle disposizioni delle autorità scientifiche e sanitarie; <b><u>NB: la mancanza di MASCHERINE per attività con distanza inferiore a 1 metro comporterà la sospensione delle attività lavorative</u></b>	X		
d)	Fornitura di altri dispositivi ritenuti necessari ed opportuni (guanti, occhiali, tute, disinfettanti) <b><u>NB: la mancanza di adeguati DPI comporterà la sospensione delle attività lavorative</u></b>	X		
e)	Predisposizione di mezzi detergenti per il lavaggio delle mani (prodotti specifici o sapone) e altri prodotti a base di cloro e/o alcool per la disinfezione delle mani.	X		
f)	Frequente ricambio di aria / arieggiamento degli ambienti chiusi.	X		

g)	Piano di turnazione dei dipendenti con l'obiettivo di diminuire al massimo i contatti e di creare gruppi autonomi, distinti e riconoscibili.	X		

## DISPOSITIVI DI PROTEZIONE INDIVIDUALE – D.P.I.

### MASCHERINE E RESPIRATORI.

Le mascherine in commercio sono di diversi tipi e forniscono diversi modi e gradi di protezione, ma la cosa più importante è capire chi si vuole proteggere e quando bisogna proteggere o proteggersi per non sprecare risorse inutilmente. In commercio ci sono sostanzialmente due tipologie di mascherine: **i respiratori e le mascherine chirurgiche.**

I **respiratori** riducono l'esposizione agli aerosol presenti nell'aria, sono DPI (Dispositivi di Protezione Individuale), servono a proteggere chi li indossa e sono disponibili con diversi livelli di protezione.

Le **mascherine chirurgiche**, invece, impediscono che le particelle espirate con l'alito si disperdano nell'ambiente e proteggono le persone che si trovano nelle vicinanze di chi le indossa. Anch'esse, in questo momento di emergenza, sono state assimilate a DPI e sono quindi da considerarsi obbligatorie per la protezione dei lavoratori.

Fra i **respiratori** in commercio ci sono le MASCHERINE FFP3 CON VALVOLA DI ESALAZIONE ed elevato livello di protezione, che sono impiegati negli ospedali nei reparti terapia intensiva e proteggono il PERSONALE SANITARIO che è a contatto con pazienti certamente contagiati). Un livello subito inferiore di protezione offrono le MASCHERINE FFP2 CON VALVOLA DI ESALAZIONE, utilizzate dai SOCCORRITORI che sono a contatto con persone e/o pazienti potenzialmente contagiati. MASCHERINE FFP2 SENZA VALVOLA sono in dotazione a LAVORATORI ESPOSTI AL PUBBLICO solo in caso di emergenza e come ausilio ai soccorritori che devono essere protetti, ma non rischiare di contagiarsi tra di loro.

Le MASCHERINE FFP2 SENZA VALVOLA sono in dotazione anche ai MEDICI DI FAMIGLIA e alle GUARDIE MEDICHE quando sono in presenza di paziente potenzialmente malato.

NB. Mascherine FFP2 e FFP3 con valvola di esalazione non sono consigliate se non per categorie di lavoratori che possono avere un'esposizione certa (alcuni sanitari e soccorritori); negli altri casi possono costituire un rischio maggiore del beneficio per la possibile diffusione di esalazioni contagiose.

### GUANTI.

I guanti costituiscono un ottimo strumento per limitare il contagio a patto che siano rispettate delle semplici REGOLE e non sostituiscano la corretta igiene delle mani che deve essere accurata e durare almeno 60 secondi.

I guanti devono essere sostituiti ogni volta che si sporcano, devono essere eliminati al termine dell'uso e non devono essere riutilizzati.

Sono necessari in alcuni contesti lavorativi come, per esempio, per il personale addetto alla pulizia, alla ristorazione o al commercio di alimenti. Sono indispensabili nel caso di assistenza ospedaliera o domiciliare agli ammalati.

### Attenzione

- Le mascherine dovrebbero essere cambiate almeno tutti i giorni e devono essere indossate correttamente (aderenti e sufficientemente strette); fare attenzione per le ffp2 ffp3 la barba può ridurre notevolmente l'efficacia della protezione, facendo passare aria non filtrata.
- Il loro uso deve essere il più possibile continuativo (evitando quindi il continuo "togli e metti" che va a scapito della loro efficacia protettiva);
- I guanti devono essere cambiati frequentemente e NON sostituiscono il lavaggio delle mani che deve essere effettuato anche prima e dopo il loro uso.

**NB. La percezione di sicurezza indotta dall'utilizzo di questi dispositivi potrebbe abbassare la nostra attenzione nell'osservare le comuni regole igieniche ed assumere atteggiamenti che ci espongono al contagio.**

## COMPORAMENTO IN CASO DI RISCONTRO POSITIVO NELLA SCUOLA

Il Datore di Lavoro venuto a conoscenza di un lavoratore positivo al Covid-19 o con sintomatologia suggestiva di infezione da Coronavirus (febbre con tosse o altri sintomi a carico delle vie respiratorie, congiuntivite, dolori muscolari e articolazioni) provvederà al suo isolamento in base alle disposizioni dell'Autorità Sanitaria e a quello degli altri addetti presenti nei locali; la scuola procede immediatamente ad avvertire le Autorità Sanitarie competenti e il proprio MEDICO COMPETENTE nominato.

Stessa modalità nel caso in cui il lavoratore sviluppi la sintomatologia al di fuori della scuola nel periodo non lavorativo o di persone che in varia veste abbiano frequentato la scuola e la stessa ne sia venuta a conoscenza.

Il medico competente in collaborazione con la scuola effettuerà l'indagine epidemiologica individuando i "contatti stretti" con il caso nell'ambito lavorativo, comunicando i nominativi dei lavoratori esposti al Dipartimento di Prevenzione dell'ASL della Provincia di competenza e anticipando se possibile l'indicazione per l'isolamento domiciliare del caso.

Ciò al fine di permettere alle Autorità di applicare le necessarie e opportune misure di quarantena.

In attesa di definire i contatti stretti la scuola inviterà cautelativamente gli eventuali possibili contatti, di allontanarsi dal luogo di lavoro in isolamento volontario a domicilio fino al completamento dell'indagine epidemiologica.

A conferma di positività di un caso si provvederà all'immediata sospensione dell'attività nel reparto produttivo o locale di lavoro e provvedere alla disinfezione secondo le modalità di seguito riportate, assicurandosi prima di iniziare le operazioni, di aerare i locali attraverso l'apertura di porte o finestre o comunque creando le condizioni per un ricambio dell'aria.<sup>1</sup>

### CONTATTI UTILI PER INFORMAZIONI

Servizio Igiene e Sanità Pubblica del Dipartimento di Prevenzione dell'Azienda Sanitaria Locale (ASL):  
Emergenze **112**

## **PULIZIA DEGLI AMBIENTI DI LAVORO (NON SANITARI)**

Negli ambienti di lavoro, sugli autoveicoli ecc. (non sanitari) venuti a contatto con casi di COVID-19 prima di essere stati ospedalizzati verranno applicate le misure di pulizia di seguito riportate.

A causa della possibile sopravvivenza del virus nell'ambiente per diverso tempo, i luoghi e le aree potenzialmente contaminati da SARS-CoV-2 saranno sottoposte a completa pulizia con acqua e detergenti comuni prima di essere nuovamente utilizzati.

- **Per la decontaminazione, si utilizzerà l'uso di IPOCLORITO DI SODIO 0,1% (es. candeggina) dopo pulizia.**
- **Per le superfici che possono essere danneggiate dall'ipoclorito di sodio, si utilizzerà ETANOLO al 70%, dopo pulizia con un detergente neutro.**
- Pulizia con particolare attenzione tutte le superfici toccate di frequente, quali superfici di muri, porte e finestre, superfici dei servizi igienici e sanitari.
- Prima, durante e dopo le operazioni di pulizia con prodotti chimici, ventilazione e areazione degli ambienti.
- Tutte le operazioni di pulizia saranno condotte da personale che indossa DPI (mascherina, guanti, ecc.), da smaltire in modo sicuro.
- Saranno pulite con particolare attenzione tutte le superfici toccate di frequente, quali superfici di muri, porte e finestre e maniglie, superfici dei servizi igienici e sanitari.
- Biancheria o tessuti contaminati saranno sottoposti ad un ciclo di lavaggio con acqua calda a 90°C e detergente. (Qualora non sia possibile il lavaggio a 90°C per le caratteristiche del tessuto, sarà addizionato il ciclo di lavaggio con candeggina o prodotti a base di ipoclorito di sodio)

A seguito della pulizia e disinfezione dei locali sarà possibile riprendere l'attività lavorativa senza ulteriori precauzioni oltre a quelle già attivate prima dell'evento.

*NB: Utilizzare prodotti commerciali per la pulizia etichettati come "disinfettanti" e non solo genericamente come "detergenti" e/o "sgrassatori". Informazioni sulla composizione e sulle modalità d'uso sono in etichetta e sulla scheda tecnica di prodotto (di norma rinvenibile su internet utilizzando link in etichetta). I prodotti a base di cloroderivati dovrebbero riportare la % di "cloro attivo", quelli a base di alcoli la % di "alcohol" nella soluzione. **I prodotti vanno poi utilizzati rispettando le modalità d'uso (diluizione in acqua e tempo di permanenza sulla superficie) prescritte dal produttore per ottenere effetto disinfettante, riportate in etichetta o in confezione o sulla scheda tecnica.***

## **ALLEGATI**

Nelle pagine successive sono presenti opuscoli ed informative utili da consegnare ai lavoratori e da esporre presso i luoghi di lavoro.

Il presente **Protocollo**, di cui gli **Allegati** sono parte integrante, è stato elaborato, sentiti RSPP e RLS, ai sensi di:

- Protocollo d'intesa tra il Ministero dell'Istruzione, dell'Università e della Ricerca e il Dipartimento della Protezione Civile della Presidenza del Consiglio de Ministri sottoscritto in data 15 novembre 2018;
- DPCM 26 APRILE 2020;
- Documento Tecnico elaborato dal Comitato Tecnico Scientifico in data 15 maggio 2020;
- DL 08.04.2020, n.22;
- O.M. n.10 del 16.05.2020;
- O.M. n.11 del 16.05.2020;
- Protocollo d'intesa M.I. OO.SS. sottoscritto il 19/05/2020;
- Protocollo d'intesa con la CRI sottoscritto in data 19/05/2020

nel corso della seduta del Comitato di sicurezza anticontagio COVID19, all'uopo costituito e regolarmente convocato, in data 29.05.2020.

Il presente documento sarà pubblicato sul sito web e all'Albo pretorio on line dell'istituzione scolastica in epigrafe, visibile a tutti gli interessati

IL DIRIGENTE SCOLASTICO  
Prof.ssa Angela TANNIOIA  
( firma autografa sostituita a mezzo stampa  
ai sensi dell'art.3.co.2 del D.Lvo n.39/93)



## **Allegato A - COSA POSSO FARE PER PROTEGGERMI?**

Ogni soggetto, indipendentemente al suo grado di esposizione al Covid-19, può dare un notevole contributo nel limitare la diffusione e il contagio del virus attraverso l'adozione di comportamenti consapevoli e responsabili da osservare negli ambienti di vita, così come nei luoghi di lavoro:

- 1. Lavare spesso le mani con acqua e sapone per almeno 60 secondi oppure con soluzioni preferibilmente idroalcoliche;**
- 2. Mantenere la distanza di almeno 1 metro da alte persone;**
- 3. Evitare abbracci e strette di mano;**
- 4. Evitare di toccare occhi, naso e bocca con le mani;**
- 5. Tossire e starnutire all'interno del gomito o utilizzando un fazzoletto usa e getta;**
- 6. Pulire spesso le superfici che usi con disinfettanti a base di cloro o alcol;**
- 7. Evitare di condividere bottiglie, bicchieri, sigarette, asciugamani e in genere oggetti ad uso personale**
- 8. Evitare il contatto ravvicinato con persone che manifestano sintomi di infezioni di tipo respiratorio (febbre, raffreddore e/o tosse);**
- 9. Non recarsi al lavoro e contatta il tuo medico di base in caso di febbre anche bassa (37,5°) con tosse, mal di gola o raffreddore;**
- 10. Non prendere farmaci antivirali e antibiotici, a meno che siano prescritti dal medico.**
- 11. Mantieniti informato sulla diffusione dell'epidemia, disponibile sul sito dell'OMS e adotta le seguenti misure di protezione personale**

**Se presenti sintomi come quelli descritti, informa immediatamente il Datore di lavoro se ti trovi al lavoro.**

**Altrimenti se ti trovi a casa fai una telefonata a scuola prima di andare al lavoro.**

## **Allegato B- COME LAVARSI LE MANI**

### CON ACQUA E SAPONE:

1. bagna bene le mani con l'acqua
2. applica una quantità di sapone sufficiente per coprire tutta la superficie delle mani
3. friziona bene le mani palmo contro palmo
4. friziona il palmo sinistro sopra il dorso destro intrecciando le dita tra loro e viceversa
5. friziona il dorso delle dita contro il palmo opposto tenendo le dita strette tra loro
6. friziona le mani palmo contro palmo avanti e indietro intrecciando le dita della mano destra incrociate con quelle della sinistra
7. friziona il pollice destro mantenendolo stretto nel palmo della mano sinistra e viceversa
8. friziona ruotando avanti e indietro le dita della mano destra strette tra loro nel palmo della mano sinistra e viceversa
9. sciacqua accuratamente le mani con l'acqua
10. asciuga accuratamente le mani con una salvietta monouso
11. usa la salvietta monouso per chiudere il rubinetto".

### CON LA SOLUZIONE ALCOLICA:

1. versa nel palmo della mano una quantità di soluzione sufficiente per coprire tutta la superficie delle mani
2. friziona le mani palmo contro palmo
3. friziona il palmo sinistro sopra il dorso destro intrecciando le dita tra loro e viceversa
4. friziona bene palmo contro palmo
5. friziona bene i dorsi delle mani con le dita
6. friziona il pollice destro mantenendolo stretto nel palmo della mano sinistra e viceversa
7. friziona ruotando avanti e indietro le dita della mano destra strette tra loro nel palmo della mano sinistra e viceversa
8. friziona il polso ruotando avanti e indietro le dita della mano destra strette tra loro sul polso sinistro e ripeti per il polso destro
9. una volta asciutte le tue mani sono pulite.

Guarda con attenzione l'immagine nella pagina successiva

## Come lavarsi le mani con acqua e sapone?

**LAVA LE MANI CON ACQUA E SAPONE, SOLTANTO SE VISIBILMENTE SPORCHE! ALTRIMENTI, SCEGLI LA SOLUZIONE ALCOLICA!**



Durata dell'intera procedura: **40-60 secondi**



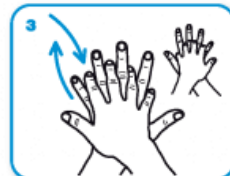
Bagna le mani con l'acqua



applica una quantità di sapone sufficiente per coprire tutta la superficie delle mani



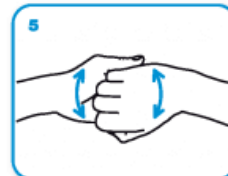
friziona le mani palmo contro palmo



il palmo destro sopra il dorso sinistro intrecciando le dita tra loro e viceversa



palmo contro palmo intrecciando le dita tra loro



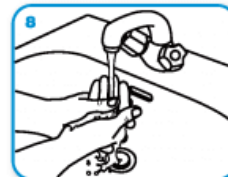
dorso delle dita contro il palmo opposto tenendo le dita strette tra loro



frizione rotazionale del pollice sinistro stretto nel palmo destro e viceversa



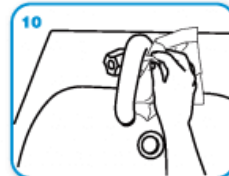
frizione rotazionale, in avanti ed indietro con le dita della mano destra strette tra loro nel palmo sinistro e viceversa



Risciacqua le mani con l'acqua



asciuga accuratamente con una salvietta monouso



usa la salvietta per chiudere il rubinetto



...una volta asciutte, le tue mani sono sicure.

## Allegato C- SCHEDA DI CONSEGNA E INFORMAZIONE AL CORRETTO UTILIZZO DELLE MASCHERINE

Secondo Il vademecum dell'Oms:

1. Prima di indossare una mascherina, pulire le mani con un disinfettante a base di alcol o con acqua e sapone.
2. Nel coprire la bocca e il naso, assicurarsi che non vi siano spazi tra il viso e la mascherina, facendo in modo che quest'ultima copra fin sotto il mento.
3. Evitare di toccare la mascherina mentre la si utilizza e, se necessario farlo, pulire prima le mani con un detergente a base di alcool o acqua e sapone.
4. Utilizzare mascherina chirurgica e disinfettarla al termine di ogni servizio/utente.
5. Per togliere la mascherina, rimuoverla da dietro e non toccare la parte anteriore del dispositivo.
6. Dopo averla tolta, pulire in modo adeguato le mani.

Di seguito le istruzioni per indossare la maschera:

			
<p>1 Inserire gli elastici nelle fibbie, tenete il facciale in mano, stringinaso verso le dita elastici in basso</p>	<p>2 · facciale sotto al mento; · elastico inferiore dietro la nuca sotto le orecchie; · elastico superiore dietro la testa e sopra le orecchie. <b>NON ATTORCIGLIARE</b></p>		<p>3 Regolare la tensione della bardatura tirando all'indietro i lembi degli elastici .</p>
			
<p>4 Usando ambedue le mani modellare lo stringinaso</p>	<p>5 Per allentare la tensione premere sull'interno delle fibbie dentate .</p>	<p>6 Verificare la tenuta del facciale prima di entrare nell'area di lavoro</p>	

## **Allegato D**

### **INFORMATIVA SUI COMPORAMENTI DA TENERE A SCUOLA**

#### **COMPORAMENTI CHE DEVONO ESSERE ADOTTATI DAI LAVORATORI**

##### **HAI LA FEBBRE OLTRE 37,5 O ALTRI SINTOMI INFLUENZALI?**

- ✓ RIMANI A CASA
- ✓ CHAMA IL MEDICO DI FAMIGLIA O L'AUTORITA' SANITARIA PROVINCIALE

##### **HAI SINTOMI DI INFLUENZA? NEGLI ULTIMI 14 GIORNI SEI STATO A CONTATTO CON PERSONE POSITIVE?**

- ✓ NON PUOI ENTRARE A SCUOLA
- ✓ SE SEI GIA' ALL'INTERNO DELLA SCUOLA, DEVI DICHIARARE IMMEDIATAMENTE QUESTE SITUAZIONI
- ✓ INFORMA IL TUO MEDICO O L'AUTORITA' SANITARIA
- ✓ TORNA A CASA

##### **A SCUOLA DEVI RISPETTARE LE REGOLE DI SICUREZZA PREVISTE DALLE AUTORITA' E DALL'ISTITUTO SCOLASTICO**

- ✓ DISTANZA DI SICUREZZA DALLE ALTRE PERSONE (ALMENO 1 METRO)
- ✓ CORRETTO E FREQUENTE LAVAGGIO DELLE MANI (leggi le istruzioni affisse in bagno vicino al lavabo) ED EVITA DI TOCCARTI BOCCA, NASO, OCCHI
- ✓ SEGUI I CORRETTI COMPORAMENTI DI IGIENE

##### **MENTRE STAI LAVORANDO, SENTI DI AVERE SINTOMI INFLUENZALI?**

- ✓ INFORMA IMMEDIATAMENTE IL TUO RESPONSABILE / IL TUO TITOLARE
- ✓ MANTIENITI DISTANTE DALLE ALTRE PERSONE PRESENTI A SCUOLA

# **INFORMATIVA SUI COMPORAMENTI DA TENERE A SCUOLA**

## **COMPORAMENTI CHE DEVONO ESSERE ADOTTATI DAI LAVORATORI**

### **HAI LA FEBBRE OLTRE 37,5 O ALTRI SINTOMI INFLUENZALI?**

- ✓ RIMANI A CASA
- ✓ CHAMA IL MEDICO DI FAMIGLIA O L'AUTORITA' SANITARIA PROVINCIALE

### **HAI SINTOMI DI INFLUENZA? NEGLI ULTIMI 14 GIORNI SEI STATO A CONTATTO CON PERSONE POSITIVE?**

- ✓ NON PUOI ENTRARE A SCUOLA
- ✓ SE SEI GIA' ALL'INTERNO DELLA SCUOLA, DEVI DICHIARARE IMMEDIATAMENTE QUESTE SITUAZIONI
- ✓ INFORMA IL TUO MEDICO O L'AUTORITA' SANITARIA
- ✓ TORNA A CASA

### **A SCUOLA DEVI RISPETTARE LE REGOLE DI SICUREZZA PREVISTE DALLE AUTORITA' E DALL'ISTITUTO SCOLASTICO**

- ✓ DISTANZA DI SICUREZZA DALLE ALTRE PERSONE (ALMENO 1 METRO)
- ✓ CORRETTO E FREQUENTE LAVAGGIO DELLE MANI (leggi le istruzioni affisse in bagno vicino al lavabo) ED EVITA DI TOCCARTI BOCCA, NASO, OCCHI
- ✓ SEGUI I CORRETTI COMPORAMENTI DI IGIENE

### **MENTRE STAI LAVORANDO, SENTI DI AVERE SINTOMI INFLUENZALI?**

- ✓ INFORMA IMMEDIATAMENTE IL TUO RESPONSABILE / IL TUO TITOLARE
- ✓ MANTIENITI DISTANTE DALLE ALTRE PERSONE PRESENTI A SCUOLA

## Allegato E- AUTODICHIARAZIONE

---

### AUTODICHIARAZIONE

Il sottoscritto, Cognome.....Nome .....

Luogo di nascita .....Data di nascita .....

Documento di riconoscimento .....

Ruolo..... (es. studente, docente, personale non docente, altro)  
nell'accesso presso l'Istituto Scolastico .....

sotto la propria responsabilità (se maggiorenne) o di quella di un esercente la responsabilità genitoriale, dichiara quanto segue:

- di non presentare sintomatologia respiratoria o febbre superiore a 37.5° C in data odierna e nei tre giorni precedenti;
- di non essere stato in quarantena o isolamento domiciliare negli ultimi 14 giorni;
- di non essere stato a contatto con persone positive, per quanto di loro conoscenza, negli ultimi 14 giorni.

La presente autodichiarazione viene rilasciata quale misura di prevenzione correlata con l'emergenza pandemica del SARS CoV 2.

Luogo e data .....

Firma leggibile (dell'interessato e/o dell'esercente la responsabilità genitoriale)

.....